

ЧЕЛОВЕЧЕСКИЙ ПОТЕНЦИАЛ

Социальный капитал как условие развития человеческого. Северные регионы

Е. С. КОТЫРЛО
(УНИВЕРСИТЕТ УМЕО, ШВЕЦИЯ)*

Человеческий капитал рассматривается как важнейший ресурс, отдача от которого растет вместе с экономическим ростом. Величина отдачи зависит не только от уровня технологий и запаса физического капитала, но и от институциональной среды. В качестве универсальной категории, отражающей различие институциональной среды в регионах, выступает социальный капитал. В статье в сравнении социально-экономических процессов в 1990–2003 гг. в северных и несевверных регионах России показано, что чем больше развит социальный капитал, тем выше отдача на инвестиции в человеческий, а также возможности инвестирования в него. Ключевые слова: социальный капитал, человеческий капитал, регионы российского Севера.

Social Capital as a Human Development Factor. Northern Regions

E. S. KOTYRLO
(UMEÅ UNIVERSITY, SWEDEN)

Human capital is being considered as the major resource, the return from which grows together with economic growth. Rate of delivery depends not only on a level of technologies and a stock of physical capital, but also on institutional factors. Social capital may be used as a universal category that reflects distinction of institutional factors in different regions. In the article by dint of the comparison of socio and economic processes in 1990–2003 in the northern and nonpolar regions of Russia it is shown that the more social capital is developed the bigger the return on investment in human capital as well as possibilities of investment in it are.

Keywords: social capital, human capital, regions of the Russian North.

Человеческий капитал рассматривается как важнейший ресурс, отдача от которого растет вместе с экономическим ростом. Величина отдачи зависит не только от уровня технологий и запаса физического капитала, взаимовязанных с человеческим капиталом в базисной для экономикс модели про-

изводственной функции, но и от самого индивида, внутрифирменной кадровой политики, задаваемых на макро- и мезоуровне социально-трудовых отношений, особенностей национальной культуры и религии, степени интеграции в мировые социально-экономические отношения, т. е. от институцио-

* Котырло Елена Станиславовна — кандидат экономических наук, исследователь на факультете экономики в университете Умео (Umeå University), Швеция. Тел.: (495) 616-66-34, 616-61-76 (доб. 206). Эл. адрес: Kotyrlo@mail.ru

нальной среды. Измерение и включение институциональных факторов в модель, позволяющую оценить влияние человеческого капитала на экономическое развитие, процесс довольно сложный. В качестве универсальной категории, отражающей различие институциональной среды в регионах, выступает социальный капитал.

Считается, что термин «социальный капитал» введен Дж. Коулменом (Coleman, 1988), далее развит и определен Р. Патнэмом (Putnam, 1993) как совокупность характеристик социальной жизни, включающих социальные связи, ценности и нормы и отношения доверия, которые позволяют участникам экономических отношений эффективно взаимодействовать, преследуя различные цели.

В качестве главного индикатора развития социального капитала Патнэм выделяет степень включенности людей в различные общественные организации. При этом он обращает внимание на то, что само понятие и способы его измерения находятся в развитии и далеки от однозначного понимания (Putnam, 2002). Проведенный Патнэмом анализ корреляций индекса социального капитала с такими индикаторами качества жизни, как ВВП на душу населения, уровни преступности, здоровья и образования, продолжительности жизни, показал тесную взаимосвязь (там же). Это исследование доказывает, что чем более развит социальный капитал, тем выше качество жизни населения.

Задача, стоящая перед автором, — показать взаимосвязь между социальным капиталом и отдачей на инвестиции в человеческий капитал, возможностями инвестирования в него в северных регионах России. Пока работы, посвященные учету особенностей социального взаимодействия в ведении хозяйства людей, проживающих на Российском Севере, единичны (см. например, Riabova, 2000; Tyldum и др., 2003). Однако в зарубежной экономической литературе немало исследований, связанных с вопросами развития социального капитала и его влияния на условия и уровень занятости, благосостояние населения Севера (Alcorn, 1996; Bærenholdt,

2002; Stern, 2001; Stordahl, 1994 и др.). Накопление социального капитала рассматривается как одно из важных условий обеспечения устойчивого в социальном и экономическом плане развития северных территорий.

Рассмотрим, каким образом социальный капитал обычно включается в модель оценки отдачи от человеческого капитала. Г. Беккер (Becker, 1964) определяет *человеческий капитал* как запас знаний, навыков и способностей, который есть у каждого человека, используемый для получения дохода, способный меняться благодаря инвестициям в образование и здоровье. Под *инвестициями в человеческий капитал* понимаются расходы, связанные с образованием, стажировкой, медицинскими услугами, заботой о детях и др., которые будут компенсированы возросшим потоком доходов в будущем (там же). *Отдача на инвестиции*, как полученный доход инвестора (государства, фирмы, домохозяйства, индивида) на единицу затрат, зависит от срока жизни носителя человеческого капитала, продолжительности трудового периода. Различны и способы ее измерения. Для государства это ВРП на душу населения, для работодателя — производство продукции на одного занятого, для работника — заработная плата в единицу времени. Показателями *уровня инвестиций* в человеческий капитал выступают уровень рождаемости (Barro и др., 1989), уровень смертности и ожидаемая при рождении продолжительность жизни (Fogel, 1992; Meltzer, 1992), половозрастная структура населения, профессионально-квалификационная структура занятых, численность обучающихся в профессиональных заведениях и др.

Несмотря на то что социальный капитал в явном виде не выделяется в моделях оценивания отдачи на инвестиции в человеческий капитал, факторы, отражающие его влияние, присутствуют. Самой распространенной моделью является уравнение Минцера (Mincer, 1974), где отдача на инвестиции (значение логарифма зарплаты) связывается с размером нетрудовых доходов, индивидуальными характеристиками работника, ре-

гиональными и социальными характеристиками, такими как состав семьи, образование родителей, профессия родителей, проживание в сельской (городской) местности. Эти характеристики позволяют оценить роль социального капитала семьи, субкультурной группы, города в отдаче на инвестиции в человеческий капитал.

Автором выполнено исследование «Анализ влияния экономического развития регионов Российского Севера на качество человеческого капитала»¹, которое позволяет сделать определенные выводы о роли социального капитала в отдаче на инвестиции в северных регионах в сравнении с несевверными в период становления рыночной экономики (1994–2002 гг.). Эти выводы акцентируют важность в социальной политике не только затратного подхода, преобладающего в настоящее время, но и воспитательного, идеологического, которые остались без должного внимания со стороны властей, что привело к утрате национальной идентичности россиян, потере жизненных ориентиров населения, а в экономической сфере — к снижению степени диверсификации, потере устойчивости локальных экономик, особенно на Севере, усилению зависимости от федеральных трансфертов. Базой данных исследования послужили данные Росстата «Регионы России 2005» за годы с 1994-го по 2003-й для 9 северных регионов, которые сравнивались с оценками для выборки из 56 регионов, не относящихся к Северу². Критерием отнесения региона к северному является наличие северных льгот различным категориям населения по закону (О государственных гарантиях ... , 1993) на всей его территории. В исследовании используется классификация регионов на дотационные и недотационные по состоянию на 2005 г. Те из регионов, которые получали дотации на выравнивание бюджетной обеспеченности, отнесены к депрессивным (дотационным), остальные — к развивающимся. 2005 г. выбран как год, к которому были накоплены основные изменения в социально-экономической системе региона, складывавшиеся в анализируемый период.

Особые условия формирования социального капитала на Севере, ведущие к ослаблению внутрисемейных связей и связей внутри местных сообществ, проявляются в следующем:

— повышенная роль формальных связей. Неблагоприятные условия проживания и занятости на Севере компенсировались надбавками к зарплате, досрочной пенсией, жилищными льготами и т. д.;

— высокая миграция — неотъемлемое условие обеспечения производства в трудоемких северных районах. Население Севера увеличилось в 2,15 раза за сталинский период его освоения и в 2,3 раза с 1959 по 1989 г. (рассчитано по данным, приведенным в Bogoyavlenskiy и др., 2004);

— не способствовало формированию социальных связей и массовое многоэтажное жилищное строительство. Это признанная проблема урбанистического развития, существенная для Севера, где в городах проживает 79% населения, тогда как в среднем по России 73%.

Северная социальная политика как институциональное обеспечение управления инвестициями в человеческий капитал в основном сформирована в советский период. Рыночные отношения, трансформация собственности привели к снижению ожидаемой отдачи от инвестиций и росту дисперсности этого показателя, что обусловило значительное социальное расслоение общества, усиление территориального неравенства в возможностях накопления человеческого капитала. Все это привело к высокой неустойчивости северных сообществ, что проявилось в большей подверженности воздействию макроэкономических условий, быстрым темпам деградации населения: алкоголизации и инвалидизации, росту преступности (табл., с. 78), смертности (рис. 1, с. 79), снижению рождаемости (рис. 2, с. 79). Тогда как, например, в южных регионах, на Кавказе, где традиционно сильны социальные связи, высоко уважение к выработанным столетиями нормам и ценностям, эти показатели оказались неэластичными ни к падению темпов экономического разви-

тия, ни к массовой безработице, ни к снижению заработной платы (Зубаревич, 2003).

Низкий уровень социального капитала проявляется в традиционно низком уровне доверия к официальным институтам, чье предназначение — координация и согласо-

вание действий субъектов экономики, региональным трехсторонним комиссиям, службам занятости (показателями доверия выступают, например, инерционная, а не осознанная включенность большинства работников в профсоюзы, позиционирование служ-

ПОКАЗАТЕЛИ НАКОПЛЕНИЯ ЧЕЛОВЕЧЕСКОГО КАПИТАЛА
В СЕВЕРНЫХ И НЕСЕВЕРНЫХ РЕГИОНАХ (1994–2003 гг.)

Показатели	Несеверные регионы			Северные регионы		
	Набл.	Среднее	Ст. откл.	Набл.	Среднее	Ст. откл.
Общий коэффициент рождаемости (‰)	794	12,99	1,85	234	19,09	4,90
Изменение численности населения (в % к пред. году)	868	-0,23	1,75	252	-1,41	2,11
Число зарегистрированных преступлений на 100 тыс. нас.	848	1679,13	550,24	221	2060,1	544,80
Мужчины, ожидаемая продолжительность жизни при рождении (лет)	1019	60,64	2,80	211	58,96	3,38
Женщины, ожидаемая продолжительность жизни при рождении (лет)	1019	73,07	1,81	211	70,94	2,43
Все население, ожидаемая продолжительность жизни при рождении (лет)	1019	66,69	2,50	210	64,51	2,98
Коэффициенты миграционного прироста (на 10 тыс. нас.)	868	19,83	193,81	252	-150,02	219,16
Заболеваемость на 1000 населения (зарегистрировано больных с диагнозом, устан. впервые в жизни)	723	655,35	125,42	132	795,51	95,43
Общие коэффициенты смертности (‰)	856	14,46	3,27	252	10,62*	3,42
Население старше трудоспособного возраста (на 1 января; в % от общей численности населения)	868	20,67	3,74	252	11,26	4,43
Население в трудоспособном возрасте (на 1 января; в % от общей численности населения)	868	57,28	2,63	252	64,00	4,11

* Более низкий средний коэффициент смертности объясняется значительно более молодой возрастной структурой населения.
(Рассчитано по данным Росстата)

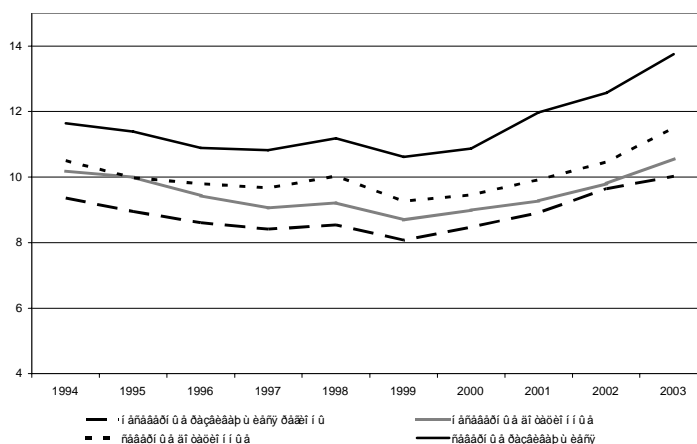


Рис. 1. Динамика рождаемости (общие коэффициенты рождаемости, ‰).
Рассчитано и построено по данным Росстата

бы занятости — как актора на рынке неквалифицированных работ).

Слабость социального капитала компенсируется повышенной ролью государственного управления (оказывается значимой в эконометрической модели, описывающей продолжительность жизни), а также чрезвычайной важностью занятости (ключевого института, способствующего сохранению и развитию социального капитала), значимой в моделях для описания рождаемости и продолжительности жизни.

Развитие социального капитала занимает центральное положение в северной политике развития человеческого капитала. Необходимо отметить, что субъекты этой политики различны. На Американском Севере это эскимосы и индейцы (представители первых наций), на Европейском Севере меры формирования социального капитала в большей степени относятся к саами, но немало инструментов направлено и на жителей депрессивных районов, которыми, как правило, являются северные районы. Если говорить

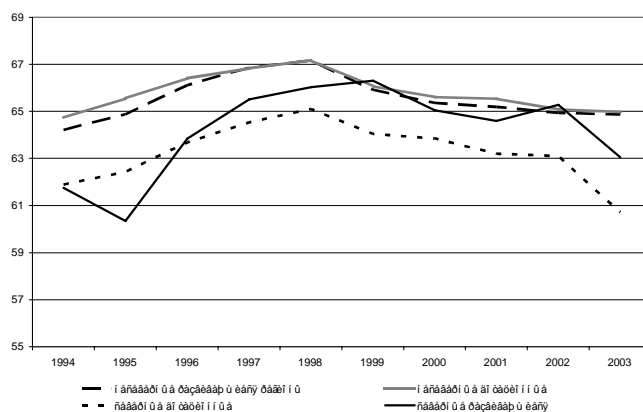


Рис. 2. Ожидаемая продолжительность жизни при рождении по группам дотационных и развивающихся северных и несевверных регионов. Рассчитано и построено по данным Росстата

о Российском Севере, то проблему формирования социального капитала не следует сужать до коренных народов, численность которых не превышает 0,5% от всех проживающих на Севере. Необходимо в качестве субъекта рассматривать все население Севера, искать механизмы возрождения и укрепления социальных связей как сельских жителей и жителей поселков, так и горожан. В качестве важнейших инструментов северной политики, направленной на формирование социального капитала, рассматриваются:

— формирование гражданской ответственности северян, развитие северных сообществ как групп, имеющих общие ценности, интересы, готовых поддерживать своих членов в трудные жизненные периоды;

— повышение роли общественных объединений;

— эффективное использование трехсторонних соглашений и соглашений на разработку ресурсов, стимулирующих инвесторов к взаимодействию с местным населением, профессиональному обучению его представителей, финансированию социальных программ и поддержке традиционных методов занятости.

В приоритеты политики в отношении северных территорий Канады и Аляски (США) входит создание условий для вовлечения коренного населения в занятость на промышленных объектах при сохранении их самобытной культуры и традиционных видов деятельности (Securing Northern ... , 1999; Task Force ... , 2001; Diavik's Environmental ... , 1999).

Для развития самоуправления на Аляске в соответствии с Актом о землепользовании коренного народа 1971 г. было создано 12 региональных национальных и более 200 местных корпораций. Эти структуры созданы местными сообществами и направлены на комплексную переработку всех ресурсов, которыми географически обладает территория. Несмотря на то что управление корпорациями не всегда осуществляют коренные жители, наблюдение за процессом управления способствует не только передаче знаний

и управленческих технологий, но и росту их ответственности за развитие своих земель.

Таким образом, формирование социального капитала увязывается с установлением прав собственности, определением полномочий населения в экономической сфере. Вопросы образования, здравоохранения, социального обеспечения, жилищной политики решаются в сообществах не только за счет трансфертов, но и средств, которые они получают в виде отчислений от налогов, собственной коммерческой деятельности, отчислений от ресурсодобывающих компаний на основе договоров. Такая система делегирования максимального объема полномочий способствует формированию социального капитала. Показателями эффективности этой политики являются рост численности населения (на Аляске с 1960 по 2000 г. она увеличилась почти втрое), рост ВРП на душу населения (на Аляске в 2004 г. он в 14 раз выше, чем в США в целом), динамика продолжительности жизни, которая с 1950 по 1998 г. возросла почти на 15 лет.

* * *

Сохранение человеческого капитала невозможно без привития ответственности за принимаемые решения, веры в собственные силы. Важным инструментом управления инвестициями в человеческий капитал является муниципальная политика. Социальный капитал не только как общественное доверие, но и вера в собственные силы в изменении социальных условий начинает формироваться именно на этом уровне. Население вполне способно сопоставить условия жизни и занятости в соседних селах, городах, районах, тем самым вынести не только оценку эффективности процесса, но и включиться в управление, т. е., развивая социальный капитал, способствовать накоплению человеческого.

ПРИМЕЧАНИЯ

¹ Исследование выполнено при финансовой поддержке Международного научного фонда экономических исследований академика Н. П. Федоренко, грант № 2006-06.

² Исключены Москва и регионы, для которых лишь часть территорий подпадает под действие закона (О государственных гарантиях..., 1993). В группу северных регионов попали лишь области и республики, для которых есть все статистические показатели, используемые в модели (Республики Карелия, Коми, Саха, Тыва, а также Архангельская, Магаданская, Камчатская, Мурманская, Сахалинская области). По этой причине в нее не попали автономные округа, кроме Чукотского АО.

СПИСОК ЛИТЕРАТУРЫ

- О государственных гарантиях и компенсациях для лиц, работающих и проживающих в районах Крайнего Севера и приравненных к ним местностях : Закон РФ от 19.02.1993. №4520-1 (ред. от 29.12.2004).
- Зубаревич, Н. В. (2003) Социальное развитие регионов России: проблемы и тенденции переходного периода М. : УРСС.
- Alcorn, W. (1996) Northern Perspectives and Northern Options : A Community-Based Post-Secondary Transition Year Program // Issues in the North. Vol. III / Ed. by J. Oakes and R. Riewe. Winnipeg. P. 93–104.
- Bærenholdt, J. O. (2002) Coping Strategies and Regional Policies, Social Capital in the Nordic Peripheries // Country Report Greenland. Stockholm : Nordregio Working Paper 2002:4.
- Barro, R. J., Becker, G. S. (1989) Fertility Choice in a Model of Economic Growth // *Econometrica*. Vol. 57. № 2. P. 481–501.
- Becker, G. S. (1964) Human Capital. N. Y. : Columbia University Press.
- Bogoyavlenskiy, D., Siggner, A. (2004) Arctic Demography — Arctic Human Development Report, 2004. P. 27–41.
- Coleman, J. S. (1988) Social Capital in the Creation of Human Capital // *American Journal of Sociology*. Vol. 94. 1988. P. S95–S120.
- Diavik's Environmental Assessment. (1999) // Executive Summary — Yellow Knife, 20 p.
- Fogel, R. W. (1999) The Contribution of Increased Nutrition // Easterlin. 1999. P. 89–91.
- Meltzer, D. (1992) Mortality Decline, the Demographic Transition and Economic Growth : Ph. D. dissertation. Chicago : Univ. of Chicago.
- Mincer, J. (1974) Schooling, Experience and Earnings. N. Y. : Columbia University Press for the National Bureau of Economic Research.
- Putnam, R. D. (2001) Social Capital: Measurement and Consequences [Электронный ресурс] // The Contribution of Human and Social Capital to Sustained Economic Growth and Well-Being. Québec City, Canada, 19–21 March 2000. International Symposium Report edited by the OECD and HRDC. URL: <http://www.oecd.org/dataoecd/25/6/1825848.pdf> (дата обращения: 16.02.2010).
- Putnam, R. D. (1993) The Prosperous Community: Social Capital and Public Life // *American Prospect*. Vol. 13. P. 35–42.
- Riabova, L. (2000) Individual and Community Well-being [Электронный ресурс] // The Arctic Is. URL: http://www.thearctic.is/articles/topics/wellbeing/enska/kafli_0500.htm (дата обращения: 16.02.2010).
- Securing Northern Futures: Developing Research Partnerships. (1999) / D. et al. Wall, eds. Edmonton ; Alberta : Canadian Circumpolar Institute Press ; University of Alberta.
- Stern, P. (2000) Modernity at Work: Wage Labor, Unemployment, and the Moral Economy of Work in a Canadian Inuit Community // Northern Communities and the Global Economy : Proceedings of the Fifth CASS Field Course / R. A. Caulfield and M. Kojima (Eds.). Fairbanks : University of Alaska Fairbanks. P. 167–173.
- Stordahl, V. (1994) Identity and Sameness Expressing World View and Nation // Majority-Minority Relations: the Case of the Sami in Scandinavia Report. Guovdageaidnu, Norway : The World Commission on Culture and Development, 2–4 July 1993. 75 p.
- Task Force on Indian Economic Development. (2001) Indian and Northern Affairs Canada Report.
- Tyldum, G., Riabova, L., Nygård, V. (2003) Trying to Be Strong. A Study of the Impact of Economy and Culture on Lifestyle Choices and Use of Health Care Institutions in the Murmansk Region of Russia. Fafo-report 407. 2003. 72 p. URL: <http://www.faf.no/pub/rapp/407/407.pdf> (дата обращения: 16.02.2010).